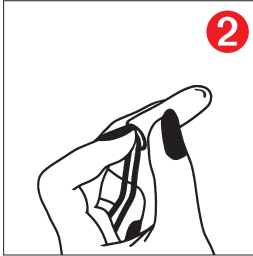
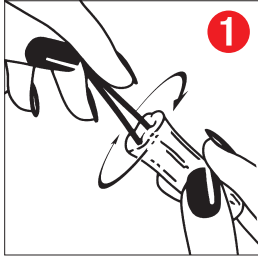


# Starlet

## TAMPONS









### Klassifizierung nach Aufnahmefähigkeit

(entsprechend der international harmonisierten Testmethode)

### Classification according to absorbing capacity

(in accordance with the internationally harmonised test method)

TRÖPFCHEN (droplets)	SAUGSTÄRKE IN GRAMM (grams absorbency values)
1 Tröpfchen (droplet) 	< 6
2 Tröpfchen (droplets) 	6-9
3 Tröpfchen (droplets) 	9-12
4 Tröpfchen (droplets) 	12-15
5 Tröpfchen (droplets) 	15-18
6 Tröpfchen (droplets) 	18-21

EDANA

**Rauscher**

Rauscher Consumer Products GmbH, A-1141 Wien  
 Rauscher-Lößnitztal GmbH & Co KG, D-09569 Oederan  
 Lohmann & Rauscher s.r.o., CZ-68401 Slavkov u Brna  
 Lohmann & Rauscher s.r.o., SK-81104 Bratislava

Made in the E.U.

[www.rauscher-co.com](http://www.rauscher-co.com)



## Bitte lesen Sie die Gebrauchsanleitung und die Hinweise für Ihre Gesundheit!

### Starlet Tampons bieten Ihnen dreifachen Komfort:

1. Die sanfte Rundkuppe ermöglicht leichtes und sanftes Einführen des Tampons.
2. Durch die spezielle Rillenstruktur wird die Flüssigkeit rasch ins Innere des Tampons geleitet – der Tampon kann sich gleichmäßig ausdehnen und paßt sich so dem Körper sanft an.
3. Die weiche Vliesumhüllung sorgt dafür, dass der Tampon auch beim Entfernen seine Form behält.

### Starlet Tampons gibt es in drei Größen:

●● **Mini:** an den schwächeren Tagen und für junge Mädchen

●●● **Normal:** bei normaler, mittelstarker Menstruation

●●●●● **Super:** bei starker Menstruation

Bitte benutzen Sie immer die kleinstmögliche Größe.

### So verwenden Sie Starlet Tampons richtig:

Bitte zuerst gründlich die Hände waschen. Entfernen Sie den Mittelstreifen der Cellophanhülle, ziehen Sie den unteren Teil der Hülle, wo das Rückholbändchen liegt, ab. Nach Auseinanderziehen des Bändchens weiten Sie das Tamponende durch kreisende Bewegungen, sodass eine kleine Vertiefung entsteht [Abb. ①]. Nun stecken Sie die Spitze des Zeigefingers in die Vertiefung am Tamponende und entfernen die obere Cellophanhülle [Abb. ②]. Führen Sie den Tampon so tief in die Scheide ein, bis Sie ihn nicht mehr spüren. Achten Sie darauf, dass das Rückholbändchen so weit aus der Scheide heraushängt, dass Sie es gut fassen können [Abb. ③].

### So wird der Starlet Tampon entfernt:

Ziehen Sie den Tampon einfach am Rückholbändchen nach vorn und unten heraus. Am leichtesten geht das, wenn der Tampon vollgesogen ist.

### Hinweis zur Tragedauer:

Wenn die Blutung am stärksten ist, wechseln Sie den Tampon am besten alle **3 bis 4 Stunden**. Beim Abklingen der Periode oder **nachts** kann der Tampon auch einmal länger in der Scheide bleiben. Jedoch nicht länger als **6 bis 8 Stunden**. Bitte benutzen Sie immer nur jeweils einen Tampon. Wir raten Ihnen sicherzustellen, dass der Tampon nach Ende der Menstruation entfernt wird.

### Wichtiger Hinweis für Ihre Gesundheit:

In seltenen Fällen können während der Menstruation Symptome wie hohes Fieber über 39° C, Erbrechen, Durchfall, Schwindelgefühl oder Hautausschlag auftreten. Obwohl einige harmlose Krankheiten ebenso beginnen, kann eine ganz bestimmte bakterielle Infektion (TSS: Toxic Shock Syndrom) lebensbedrohliche Folgen haben. Bitte entfernen Sie bei Auftreten der beschriebenen Symptome den Tampon, suchen Sie sofort einen Arzt auf und teilen Sie ihm mit, dass Sie menstruieren. Frauen, bei denen TSS aufgetreten ist, raten wir, vor der weiteren Tampon-Verwendung mit ihrem Arzt zu sprechen.



**Please read the directions  
and health advice!**

### **Starlet Tampons offer you three-way comfort:**

1. The soft, rounded tip allows the tampon to be inserted easily and gently.
2. The special grooved structure means that the fluid is quickly drawn inside the tampon – the tampon is able to expand evenly, gently fitting the contours of your body.
3. The soft fleecy cover ensures that the tampon keeps its shape even while it is being removed.

### **Starlet Tampons are available in three sizes:**

- **Mini:** for “lighter” days and for young girls
  - **Normal:** for normal to moderately heavy menstruation
  - **Super:** for heavy menstruation
- Please, always use the smallest size suitable.

### **How to use Starlet tampons correctly:**

First, please wash your hands thoroughly. Remove the centre strip from the cellophane wrapper, and pull off the bottom of the wrapper containing the removal cord. After drawing out the removal cord, widen the tip of the tampon using circular movements to give a small recess [Figure 1]. Now place the tip of your index finger in the recess in the tip of the tampon and remove the top of the cellophane wrapper [Figure 2]. Insert the tampon into the vagina until you are no longer able to feel it. Make sure the removal cord is hanging far enough outside the vagina for you to be able to grip it firmly [Figure 3].

### **How to remove the Starlet tampon:**

Just ease the tampon out at an angle, using the removal cord. This is easiest to do when the tampon is saturated.

### **Note on wearing time:**

When the blood flow is at its heaviest, it is best to change the tampon every **3 to 4 hours**. As the flow gets lighter, or at **night**, the tampon can be left in the vagina for longer. However, do not exceed **6 to 8 hours**. Never use more than one tampon at a time. We advise you to check that the tampon is removed when your menstruation is over.

### **Important health advice:**

In rare cases, symptoms may occur during menstruation such as a high temperature above 39° C, vomiting, diarrhoea, dizziness or rashes. Although some harmless illnesses start in just the same way, a particular type of bacterial infection (TSS: Toxic Shock Syndrome) may be life-threatening.

If any of the symptoms described occur, please remove the tampon, consult a doctor immediately and tell him/her that you are menstruating. We advise women who have previously suffered from TSS to consult their doctor before using tampons again.



**Veillez lire le mode d'emploi et les informations concernant votre santé!**

### **Les tampons Starlet vous procurent un triple confort:**

1. Le bout rond et doux permet l'introduction facile et en douceur du tampon.
2. Les liquides sont dirigés rapidement à l'intérieur du tampon grâce à la structure spéciale rainurée – le tampon peut alors s'étendre uniformément et il s'adapte à la forme du corps.
3. L'enveloppe molle du tissu assure que le tampon conserve aussi sa forme en l'enlevant.

### **Les tampons Starlet sont disponibles dans trois tailles:**

- **Mini:** pour les règles plus faibles ou pour les jeunes filles
  - **Normal:** pour les règles normales ou moyennement fortes
  - **Super:** lorsque les règles sont fortes
- Veillez à toujours utiliser la plus petite taille possible.

### **Comment utiliser les tampons Starlet correctement?**

Tout d'abord, veuillez-vous laver les mains soigneusement. Enlever la bande du milieu de l'enveloppe en cellophane, enlever la partie inférieure de l'enveloppe là où se trouve la bandelette de retrait. Après avoir extrait la bandelette en tirant, élargir l'extrémité du tampon en faisant des mouvements circulaires de telle manière qu'un petit creux se produit [Illustration ①]. Maintenant, mettre le bout de l'index dans le creux, à l'extrémité du tampon, et enlever l'enveloppe supérieure en cellophane [Illustration ②]. Introduire le tampon dans le vagin aussi profondément jusqu'à ce que vous ne sentiez plus le tampon. Faire bien attention à ce que la bandelette de retrait sorte assez du vagin pour pouvoir ensuite bien la saisir [Illustration ③].

### **Comment retirer le tampon Starlet?**

Extraire simplement le tampon par la bandelette de retrait, avec précaution, en tirant vers l'avant et le bas. Le plus facile pour le retirer, c'est quand le tampon est saturé.

### **Information concernant la durée d'utilisation:**

Quand les saignements des règles sont le plus forts, changer, au mieux, le tampon toutes les **3 ou 4 heures**. Quand la période arrive à sa fin ou **la nuit**, le tampon peut alors rester une fois plus longtemps dans le vagin. Cependant, il ne doit pas rester plus de **6 à 8 heures**. N'utilisez pas plus d'un tampon à la fois. Nous vous conseillons de toujours contrôler à la fin des règles si vous avez bien retiré le tampon.

### **Remarque importante pour votre santé:**

Dans certains rares cas, des symptômes, tels que forte fièvre de plus de 39° C, vomissements, diarrhée, étourdissement ou éruptions cutanées peuvent apparaître. Bien que certaines maladies bénignes commencent de la même façon, il peut s'agir d'une infection bactérienne bien précise (TSS: Toxic Shock Syndrom – SCT: le syndrome du choc toxique) qui peut se révéler mortelle. Dès que vous remarquez les symptômes décrits, retirez le tampon et consultez immédiatement un médecin en lui communiquant que vous avez vos règles. Nous conseillons aux femmes qui ont contracté le SCT d'en parler à leur médecin avant de réutiliser des tampons.



**Si prega di leggere le istruzioni per l'uso e l'avvertimento per la vostra salute!**

### **I tamponi Starlet vi offrono tre tipi di comfort:**

1. La calotta lievemente arrotondata consente di introdurre il tampone facilmente e senza avvertire fastidio.
2. Grazie alla speciale struttura scanalata il liquido viene condotto velocemente all'interno del tampone, il quale può così dilatarsi uniformemente e adattarsi al corpo dolcemente.
3. Il morbido rivestimento in tessuto non tessuto fa sì che il tampone non si deformi mentre lo si toglie.

### **I tamponi Starlet sono disponibili in tre misure:**

●● **Mini:** per le giornate più deboli e per le ragazze giovani

●●● **Normal:** per le mestruazioni normali o medio-forti

●●●●● **Super:** per le mestruazioni forti

Usate sempre la misura più piccola possibile.

### **Come usare correttamente i tamponi Starlet:**

Innanzitutto lavatevi bene le mani. Staccate la striscetta centrale dell'involucro in cellophane ed estraete la parte inferiore dell'involucro dove c'è il nastrino di recupero. Dopo aver divaricato il nastrino, spianate l'estremità del tampone con dei movimenti circolari, in modo da formare una depressione [Fig. ❶]. Mettete ora la punta del dito indice nella depressione, sull'estremità del tampone, e rimuovete l'involucro in cellophane superiore [Fig. ❷]. Introducete il tampone nella vagina fino a non sentirlo più, accertandovi che il nastrino di recupero rimanga fuori dalla vagina quanto basta per afferrarlo bene [Fig. ❸].

### **Come rimuovere il tampone Starlet:**

L'estrazione del tampone è semplice: afferrate il nastrino di recupero e tiratelo in avanti verso il basso. L'operazione riesce meglio quando il tampone è del tutto imbevuto.

### **Durata del tampone:**

Quando le mestruazioni sono al massimo è bene cambiare il tampone ogni **3 o 4 ore**. Man mano che le regole si calmano, oppure **di notte**, il tampone può rimanere nella vagina anche più a lungo per una volta. In ogni caso non più di **6 o 8 ore**. Usate sempre un solo tampone alla volta. Vi consigliamo di accertarvi di avere tolto effettivamente il tampone quando la mestruazione è finita.

### **Attenzione: avvertimento importante per la vostra salute:**

In alcuni casi piuttosto rari si possono verificare durante la mestruazione sintomi come: febbre alta (oltre 39° C), nausea, diarrea, vertigini o eruzioni cutanee. Nonostante a manifestarsi in questo modo siano varie malattie innocue, c'è un'infezione batterica ben precisa (TSS: Toxic Shock Syndrom) che può avere conseguenze letali. Non appena si verificano i sintomi descritti, pertanto, dovete togliere il tampone e andare immediatamente dal medico dicendogli che avete le mestruazioni. Consigliamo alle donne già ammalate di TSS di farsi dire dal proprio medico se continuare a usare il tampone o no.



## Přečtěte si prosím návod k použití a pokyny pro Vaše zdraví!

### Tampóny Starlet Vám poskytují trojnásobný komfort:

1. Jemné zaoblení konce tampónu usnadňuje jeho snadné zavedení.
2. Díky speciálním drážkám je tekutina rychle odvedena dovnitř tampónu – tampón proto rovnoměrně saje a přizpůsobí se tak šetrně anatomii těla.
3. Jemný vlisový povrch zaručuje zachování tvaru tampónu při jeho vytažení.

### Tampóny Starlet existují ve třech velikostech:

●● **Mini:** při slabé menstruaci a pro mladé dívky

●●● **Normal:** při normální, středně silné menstruaci

●●●●● **Super:** při silné menstruaci

Vždy prosím používejte nejmenší možnou velikost.

### Správné použití tampónů Starlet:

Nejprve si prosím důkladně umyjte ruce. Odstraňte střední pásek celofánového obalu, stáhněte spodní část obalu, kde se nachází vytahovací šňůrka. Po roztažení šňůrky rozšiřte konec tampónu krouživým pohybem tak, aby vzniklo malé prohloubení [Obrázek ①]. Nyní vložte špičku ukazováčku do prohloubení na konci tampónu a odstraňte horní celofánový obal [Obrázek ②]. Zaveďte tampón tak hluboko, až ho nebudete cítit. Dávejte pozor, aby vytahovací šňůrka vyčnívala tak, aby se snadno dala uchopit [Obrázek ③].

### Vyjmutí tampónů Starlet:

Zatáhněte jednoduše za vytahovací šňůrku opatrně směrem ven. Jde to nejsnadněji, když je tampón zcela nasáknutý.

### Upozornění na dobu používání:

Při silném krvácení měňte tampón každé **3 až 4 hodiny**. Při odeznívání menstruačního cyklu nebo **v noci** se může tampón ponechat delší dobu, ale neměl by být používán déle než **6 až 8 hodin**. Vždy prosím použijte jen jeden tampon. Doporučujeme Vám zajistit, aby byl tampon po ukončení menstruace odstraněný.

### Důležité upozornění pro Vaše zdraví:

Ve vzácných případech se mohou během menstruace vyskytnout symptomy jako vysoká horečka nad 39° C, zvracení, průjem, pocity závratě nebo vyrážka. I když stejně začínají některé nevinné nemoci, může mít jedna zcela konkrétní bakteriální infekce (TSS: Toxic Shock Syndrom) život ohrožující následky. Vyskytnou-li se popsané symptomy, odstraňte prosím tampon, okamžitě vyhledejte lékaře a oznamte mu, že máte menstruaci. Ženám, které onemocněly na TSS, doporučujeme, aby se o dalším používání tamponů poradily s lékařem.



**Pred použitím si prečítajte návod  
a informáciu pre vaše zdravie!**

### **Starlet tampóny Vám poskytujú trojnásobný komfort:**

1. Mäkká oblá hlavička tampónu umožňuje jeho ľahké a jemné zavedenie.
2. Cez špeciálnu štruktúru drážok bude tekutina dovnútra tampónu rýchlo vstrebaná – tampón sa môže rovnomerne rozšíriť a jemne sa atk prispôbiť telu.
3. Jemná povrchová vrstva tampónu zabezpečuje to, aby si tampón zachoval svoj tvar aj pri jeho odstránení z tela.

### **Tampóny Starlet existujú v troch veľkostiach:**

- **Mini:** počas slabej menštruácie a pre mladé dievčatá
- **Normal:** počas normálnej, stredne silnej menštruácie
- **Super:** počas silnej menštruácie

Vždy, prosím, používajte najmenšiu možnú veľkosť.

### **Správne použitie Starlet tampónov:**

Najskôr si dôkladne umyte ruky. Odstráňte spodný pásik na celofánovom obale tampónu, stiahnite spodný diel obalu, kde je upevnený motúzik. Po vytiahnutí motúzika rozšírite koniec tampónu kruhovým pohybom tak, aby vznikla malá priehlbina [Obrázok číslo 1]. Vložte koniec ukazováka do priehlbiny tampónu a odstráňte vrchnú časť celofánového obalu [Obrázok číslo 2]. Zaveďte tampón do pošvy tak hlboko, až kým ho necítete. Dajte pritom pozor, aby motúzik po zavedení tampónu vyčnieval natoľko, aby ho bolo možné uchopiť [Obrázok číslo 3].

### **Odstránenie tampónu z tela:**

Vytiahnite opatrne tampón za motúzik smerom von. Najľahšie to docielite vtedy, keď tampón je pine nasiaknutý.

### **Upozornenie:**

Keď je krvácanie najsilnejšie, vymeňte si tampón každé **3 až 4 hodiny**. Ku koncu menštruácie alebo **v noci** môžete tampón použiť aj dlhší čas. Nie však dlhšie než **6 až 8 hodín**. Vždy, prosím, použite iba jeden tampón. Odporúčame Vám zabezpečiť, aby bol tampón po ukončení menštruácie odstránený.

### **Dôležité upozornenie pre Vaše zdravie:**

V zriedkavých prípadoch sa môžu počas menštruácie vyskytnúť symptómy, ako sú vysoká horúčka nad 39°C, vracanie, hnačka, pocity závratu alebo kožná vyrážka. Hoci rovnako začínajú niektoré neškodné choroby, môže mať celkom určitá bakteriálna infekcia (TSS: Toxic Shock Syndrom) následky, ktoré ohrozujú život. Ak sa vyskytnú opísané symptómy, odstráňte, prosím, tampón, okamžite vyhľadajte lekára a oznámte mu, že máte menštruáciu. Ženám, ktoré ochoreli na TSS, odporúčame, aby sa o ďalšom používaní tampónov poradili s lekárom.



**Kérjük, olvassa el figyelmesen a használati utasítást és az egészsége érdekében hozzáfűzött megjegyzéseket!**

### **A Starlet tamponok háromszoros komfortot kínálnak.**

1. A felső rész puha, félgömb alakú kiképzése könnyű és gyengéd bevezetést tesz lehetővé.
2. A folyadék a különleges bordázatnak köszönhetően igen gyorsan jut a tampon belsejébe, ami által a tampon egyenletesen tágul ki és gyengéden illeszkedik a testhez.
3. Egy puha borítóanyag gondoskodik arról, hogy a tampon eltávolításakor is megőrizi formáját.

### **A Starlet tamponok három méretben kaphatóak:**

●● **Mini:** a gyengébb menstruáció napjaira és fiatal lányoknak

●●● **Normál:** normális, közepesen erős menstruáció esetére

●●●●● **Szuper:** az erős menstruáció napjaira

Mindig a megfelelő méretet használjuk.

### **A Starlet tamponok helyes alkalmazása:**

Először mosson alaposan kezet, majd távolítsa el a celofánburok közepén található szalagot. Utána húzza le a burok alsó – a visszahúzó zsinór felőli – részét. A zsinór kihúzását követően tágítsa ki a tampon végét körkörös irányban végzett mozdulatokkal, amíg egy kis mélyedés nem keletkezik [Ábra 1]. Dugja mutatójára hegyét a tampon végén keletkezett mélyedésbe és távolítsa el a celofánburok felső részét [Ábra 2]. Vezesse be a tampont olyan mélyen a hüvelybe, hogy már ne legyen érzékelhető. Eközben ügyeljen arra, hogy a visszahúzó zsinór mindig jól foghatóan lógjon ki a hüvelyből [Ábra 3].

### **A Starlet tampon eltávolítása:**

Húzza ki a tampont a visszahúzó zsinórnál fogva előre s egyben lefelé végzett mozdulattal. Ez akkor végezhető a legkönnyebben, ha a tampon már teleszívta magát.

### **Hordási időtartam:**

A legerősebb vérzés időszakában a tampont **3-4 óránként** ajánljuk cserélni. A menstruáció vége felé, ill. **éjszakánként** a tampon esetleg hosszabb időn keresztül is a hüvelyben maradhat, de **6-8 óránál** ne tovább. Mindenkor csak egy tampont alkalmazzunk. A menstruáció után ügyeljünk a tampon eltávolítására.

### **Fontos tudnivaló egészségünk érdekében:**

Ritka esetben magas (39°C feletti) láz, esetleg hányás, hasmenés, szédülés vagy bőrkiütés és hasonló tünetek léphetnek fel a menstruáció során. Jóllehet néhány ártalmatlanabb betegség is így kezdődik, egy bizonyos bakteriális fertőzés (a TSS, Toxic Shock Syndrom) azonban kifejezetten életveszélyes következményekkel járhat. A fenti tünetek fellépése esetén távolítsuk el a tampont, forduljunk azonnal orvoshoz és közöljük vele, hogy éppen havi vérzésünk van. A TSS-ben egyszer már megbetegedett nőknek nyomatékosan ajánljuk, hogy a további tamponhasználat előtt feltétlenül kérjék ki házi orvosuk tanácsát.



**Prosimy o przeczytanie instrukcji i wskazówki nt. stosowania, ponieważ chodzi o Wasze zdrowie!**

### **Tampony Starlet zapewniają Wam potrójny komfort:**

1. Delikatna, kulista końcówka umożliwia lekkie i delikatne wprowadzenie tamponu.
2. Dzięki rowkowanej strukturze ciecz szybko przesiąka do wnętrza tamponu, który może się równomiernie nasączać i delikatnie dopasować do kształtu pochwy.
3. Mięciutka powłoczka gwarantuje, że tampon także przy wyciąganiu zachowa swój kształt.

### **Tampony Starlet dostępne w trzech rozmiarach:**

●● **Mini:** na dni, gdy menstruacja jest słabsza i dla młodych dziewcząt

●●● **Normal:** przy normalnej, średniej menstruacji

●●●●● **Super:** przy silnej menstruacji

Zaleca się używanie zawsze najmniejszego możliwego rozmiaru.

### **Poniżej opis prawidłowego używania tamponów:**

Najpierw prosimy o dokładne umycie rąk. Następnie odciągamy środkowy pasek z celofanowego opakowania, zdejmujemy jego dolną część, pod którą schowany jest sznurek do wyciągania tamponu. Po rozciągnięciu sznurka końcówkę tamponu tak rozciągamy, żeby powstało w niej małe wgłębienie [Il. ①]. Teraz wkładamy opuszek palca wskazującego we wgłębienie końcówki tamponu i ściągamy górną część opakowania celofanowego [Il. ②]. Wprowadzamy tampon do pochwy tak głęboko, aż przestajemy czuć jego obecność. Należy przy tym uważać, żeby sznureczek do wyciągania wystawał na tyle, aby można go było bezproblemowo chwycić [Il. ③].

### **Sposób wyjmowania:**

Tampon wyjmujemy ciągnąc do dołu i przodu za sznureczek. Najłatwiej zrobić to, gdy tampon jest całkowicie nasiąknięty.

### **Uwaga na temat długości czasu używania:**

W okresie, gdy krwawienie jest najmocniejsze, to tampon należy zmieniać co **3 lub 4 godziny**. Pod koniec menstruacji lub w **nocy** tampon może też dłużej pozostać w pochwie, jednakże nie dłużej niż **6-8 godzin**. Należy używać zawsze tylko jednego tamponu. Po skończeniu menstruacji należy sprawdzić, czy tampon został wyjęty.

### **Ważna informacja dla zdrowia:**

W rzadkich przypadkach w czasie menstruacji mogą się pojawić takie symptomy jak gorączka powyżej 39° C, wymioty, biegunka, zawroty głowy lub wysypka. Mimo że mogą być to objawy niegroźnych chorób, takie objawy mogą być też początkiem pewnej infekcji bakteryjnej (TSS: Toxic Shock Syndrom - syndrom szoku toksycznego), która może mieć groźne następstwa. W przypadku wystąpienia powyżej opisanych symptomów należy wyjąć tampon, udać się natychmiast do lekarza i poinformować go, że jesteście w trakcie menstruacji. Kobietom, które chorowały na TSS radzimy, żeby dalsze używanie tamponów uzgodniły z lekarzem.



**Prosimo vas, da preberete navodil za uporabo, ter opombe pomembne za vaše zdravje!**

### **Starlet tamponi vam nudijo trikratnoudobje.**

1. Nežna okrogla kupola omogoča lahko in nežno vstavljanje tampona.
2. Na osnovi specialne brazdaste strukture tekočina hitro pronica v notranjost tampona – tampon se lahko enakomerno razširi in nežno prilagodi telesu.
3. Mehki runski ovoj poskrbi za to, da tampon tudi pri odstranjevanju obdrži svojo obliko.

### **Starlet tamponi so na voljo v treh velikostih:**

- **Mini:** za dneve s šibko krvavitvijo in za mlada dekleta
  - **Normal:** za normalno, srednje močno menstrualno krvavitev
  - **Super:** za močno menstrualno krvavitev
- Prosimo, uporabite vedno najmanjšo možno velikost.

### **Tako se Starlet tamponi pravilno uporabljajo:**

Kot prvo prosimo, da temeljito umijete roke. Odstranite vrvico, ki je na sredini celofanskega ovoja, povlecite spodnji del ovoja, kjer se nahaja povratna vrvica. Ko ste ločili vrvico, z krožnimi gibi, razširite konce tampona tako, da nastane majhna vdolbina [Slika 1]. Sedaj vtaknite vrh kazalca v vdolbino na koncu tampona in odstranite zgornji celofanski ovoj [Slika 2]. Vstavite tampon tako globoko v vagino, da ga ne bo več čutiti. Pazite, da povratna vrvica ostane zunaj vagine, tako da ga lahko trdno primete [Slika 3].

### **Tako se odstrani Starlet tampon:**

Tampon enostavno vlecite za povratno vrvico, pazljivo naprej dokler ga ne odstranite. Odstranjevanje je najlažje, če je tampon do konca prepojen.

### **Navodilo o času uporabe:**

Ko je krvitev najmočnejše zamenjajte tampon vsake **3 do 4 ure**. Pri zmanjšani krvavitvi all **ponoči** lahko tampon ostane tudi dalj časa v vagini, čeprav ne dlje, **kot 6 do 8 ur**. Prosimo, uporabite vsakič le po en tampon. Svetujemo Vam, da se prepričate, da je tampon po končani menstruaciji odstranjen.

### **Pomemben napotek za Vaše zdravje:**

V redkih primerih se lahko med menstruacijo pojavijo simptomi, kot visoka vročina nad 39° C, bruhanje, driska, vrtoglavica ali kožni izpuščaj. Čeprav se nekatere nedolžne bolezni tudi lahko pričnejo s temi znaki, ima pa neka prav določena bakterijska infekcija (TSS: toksični šok sindrom) lahko življenjsko nevarne posledice. Prosimo Vas, da pri pojavu opisanih znakov odstranite tampon, takoj obiščete zdravnika in mu poveste, da imate menstruacijo. Ženam, ki so prebolele toksični šok sindrom, svetujemo, da se pred nadaljno uporabo tamponov posvetujejo s svojim zdravnikom.



## Molimo Vas pročitajte uputu za upotrebu kao i upute u vezi Vašeg zdravlja!

### Starlet tamponi vam nude trostruki komfor:

1. Nježna okrugla kupola omogućuje lako i nježno umetanje tampona.
2. Na osnovu specijalne brazdaste strukture se tekućina brzo sprovodi u unutrašnjost tampona – tampon se može ravnomjerno proširiti i nježno se podešava tijelu.
3. Mekani runski omot se brine za to, da tampon i nakon otklanjanja zadrži svoj oblik.

### Starlet tamponi sada u tri veličine:

- **Mini:** za dane slabijeg krvarenja i mlade djevojke
  - **Normal:** kod normalne, srednje jake menstruacije
  - **Super:** kod jake menstruacije
- Molimo koristite uvijek najmanju veličinu.

### Tako se Starlet tamponi pravilno upotrebljavaju:

Molimo da kao prvo temeljito operete ruke. Odstranite srednju vrpca celofanskog omota, povucite donji dio omota gdje leži povratna vrpca. Nakon odvajanja vrpce širite kraj tampona kružnim pokretima, tako da nastane jedna mala udubina [Slika ①]. Sada utaknite vršak kažiprsta u udubinu na kraju tampona odstranite gornji celofanski omot [Slika ②]. Utaknite tampon tako duboko u vaginu, dok ga više ne osjećate. Obratite pažnju na to, da povratna vrpca iz vagine toliko vani visi, da možete ovu dobro uhvatiti [Slika ③].

### Tako se odstranjuje Starlet tampon:

Tampon jednostavno vucite sa povratnom vrpcom pažljivo prema naprijed i nadalje prema van. To ide najlakše, ako je tampon potpuno napijen.

### Upute o dužini nošenja:

Kada je krvarenje najjače, mijenjajte tampon najbolje svaka **3 do 4 sata**. Kod popuštanja menstruacije ili **noću** može tampon jednom ostati i duže vrijeme u vagini. Ne duže od **6 do 8 sati**. Molimo koristite uvijek samo po jedan tampon. Savjetujemo Vam radi sigurnosti, da tampon po prestanku menstruacije odstranite.

### Bitni naputak za Vaše zdravlje:

U rijetkim slučajevima mogu se za vrijeme menstruacije pojaviti simptomi kao što su: temperatura preko 39° C, povraćanje, proljev, osjećaj vrtoglavice ili osip na koži. Lako neke neopasne bolesti upravo tako počinju, ipak određenom bakteriološkom infekcijom (TSS: Toxic Shock Syndrom) mogu nastati posljedice opasne po život. Molimo Vas, ukoliko bi se pojavili opisani simptomi odstranite tampon, odmah se obratite liječniku i recite mu da imate menstruaciju. Ženama koje su već bolovale od TSS savjetujemo, da se prije daljnje uporabe tampona konzultiraju s liječnikom.



## Молимо Вас да прочитате упутства за употребу и напомене за Ваше здравље!

### Starlet тампони нуде Вам троструки комфор:

1. Мекана обла главица омогућује лагано и нежно стављање тампона.
2. Помоћу специјалне браздасте структуре течност брзо пролази у унутрашњост тампона – тампон се може равномерно раширити и нежно прилагодити телу.
3. Мекани рунасти слој служи за то да тампон такође и код одстрањивања задржи свој облик.

### Starlet тампони сада у три величине:

- **Mini:** код слабијег крварења и за младе девојке
  - **Normal:** код нормалне и код менструације средње јачине
  - **Super:** код јаке менструације
- Молимо да увек користите најмању величину.

### Овако се Starlet тампони правилно користе:

Молимо Вас да пре употребе добро оперете руке. Одстраните средњу траку омота од целофана, повуците доњи део омота, где је конач за повлачење. После раздвајања конца доњи део тампона се помоћу кружних покрета шири тако да ће да настане мало продубљење [Слика ❶]. Сада угурајте врх кажипрста у продубљење доњег дела тампона и одстраните горњи омот целофана [Слика ❷]. Ставите тампон тако дубоко у вагину да га више не осећате. Пазите да конач за повлачење из вагине тако вири да га добро можете да захватите [Слика ❸].

### Овако се Starlet тампони одстрањују:

Тампон извуците концем за повлачење према напред и према доле. Најлакше иде ако је тампон сасвим напуњен.

### Упутство за време ношења:

Ако је крварење најјаче, најбоље је да мењате тампон свака **3 до 4 часа**. У задњим данима менструације или **ноћу** тампон може такође и дуже остати у вагини, али не дуже од **6 до 8 часова**. Молимо Вас да користите увек само по један тампон. Саветујемо Вам ради Ваше сигурности да тампон одстраните кад престане менструација.

### Важна напомена за Ваше здравље:

У ретким случајевима за време менструације могу да се појаве симптоми као што су: температура преко 39° Ц, повраћање, пролив, осећај вртоглавице или осип на кожи. Премда нека неопасна обољења баш овако почињу, могу се одређеном бактериолошком инфекцијом (TSS: Toxic Shock Syndrom) да изазову последице опасне по живот. У случају да би се појавили напред описани симптоми, молимо Вас, да одстраните тампон, да се одмах обратите лекару и да му кажете да имате менструацију. Женама које су већ боловале од TSS саветујемо, да пре даљне употребе тампона консултују лекара.



**Прочитайте, пожалуйста, настоящую инструкцию по применению и некоторые советы - это в интересах Вашего здоровья!**

### **Тампоны Starlet обеспечивают вам тройной комфорт:**

1. Мягкий, закругленный конец обеспечивает легкое и мягкое введение тампона.
2. Благодаря специальной рифленой структуре поверхности тампона жидкость быстро впитывается внутрь тампона - тампон равномерно расширяется и идеально приспособляется к поверхности тела.
3. Мягкая ватная оболочка обеспечивает сохранение формы тампона и при удалении его.

### **Тампоны Starlet выпускают трех размеров:**

●● **Mini:** при слабой менструации и для девушек

●●● **Normal:** при нормальной менструации со средними выделениями

●●●●● **Super:** при обильной менструации

Используйте тампон наименьшего размера.

### **Применяйте тампоны Starlet следующим образом:**

Сначала тщательно вымойте руки. Удалите среднюю полосу целлофановой оболочки, снимите нижнюю часть оболочки с того конца, где находится шнурок для вытягивания тампона. После того, как вы освободили шнур, расширьте конец тампона круговыми движениями, так, чтобы образовалось небольшое углубление [Рис. ①]. Теперь поместите указательный палец в углубление на конце тампона и удалите верхнюю часть целлофановой оболочки [Рис. ②]. Введите тампон во влагалище настолько глубоко, чтобы вы его уже не чувствовали. Шнурок для вытягивания должен свисать из влагалища, так, чтобы вы могли его захватить [Рис. ③].

### **Таким образом тампон Starlet удаляется:**

Просто потяните тампон за шнурок вперед и вниз. Наиболее легко тампон удаляется, если тампон полностью пропитался выделениями.

### **Указания по продолжительности применения:**

При наиболее сильных выделениях меняйте тампон каждые **3-4 часа**. При уменьшении выделений, а также в ночное время, тампон может оставаться во влагалище более длительное **время**. Но в любом случае, не более **6-8 часов**. Вводите каждый раз по одному тампону. Советуем убедиться в том, удалили ли Вы тампон после менструации.

### **Необходимый совет в интересах здоровья:**

В редких случаях во время менструации могут появиться такие симптомы, как температура выше 39° С, рвота, понос, приступы головокружения или кожная сыпь. Хотя некоторые безобидные заболевания начинаются точно так же, существует опасность бактериальной инфекции (TSS: Toxic Shock Syndrom), которая может иметь последствия с угрозой для жизни. При появлении названных симптомов удалите тампон, немедленно обратитесь к врачу и сообщите ему о том, что у Вас менструация. Женщинам, перенесшим TSS, рекомендуем посоветоваться с врачом перед дальнейшим применением тампонов.